

## 法務部矯正署雲林第二監獄

### 收容現況及特性

本監於民國89年9月1日成立，與看守所及少年觀護所三機構合署辦公，111年4月6日起調整核定容額為3,108人。

#### 一、收容對象

##### （一）受刑人

1. 以收容累、再犯受刑人為原則。
2. 收容臺灣雲林地方檢察署檢察官指揮執行之受刑人。
3. 111年8月1日起收容臺灣南投地方檢察署檢察官指揮執行刑期一年六月以上之男性受刑人。
4. 兼收其他符合監獄受刑人移監作業要點規定之受刑人。

##### （二）被告及被管收人

##### （三）收容少年

##### （四）成年受觀察勒戒人

##### （五）少年受觀察勒戒人



## 二、收容特色

### (一) 超額收容情形

114年12月底在監收容人人數共計3,049人，其中受刑人2,901人、押候執行者(乙種指揮書入監)4人、被告及被管收入141人、成年受觀察勒戒人0人、收容少年3人，核定容額為3,108人，超收人數-59人，超收比率-1.9%。

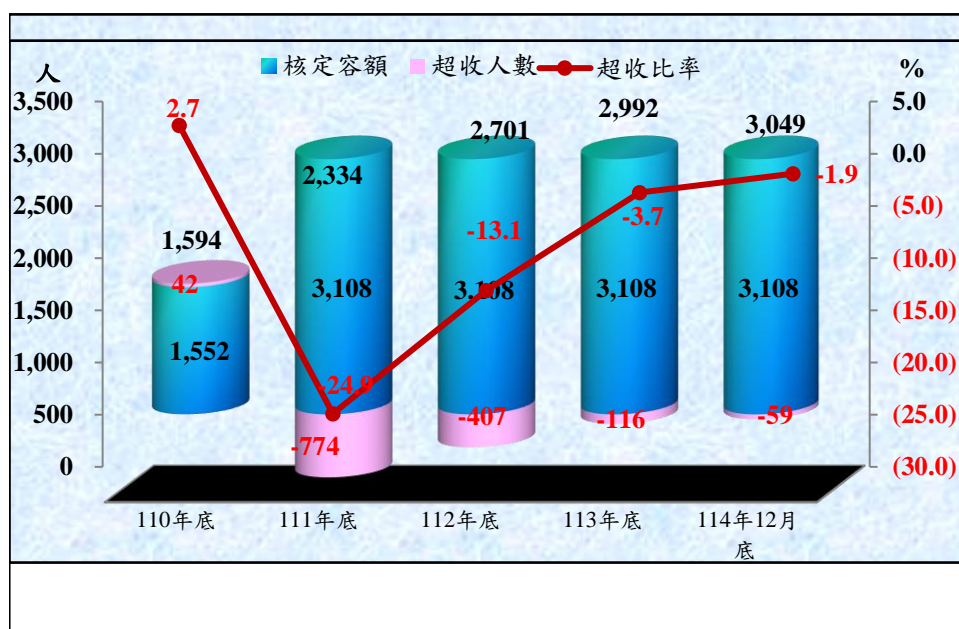
表1 法務部矯正署雲林第二監獄各類收容人數

項 目 別	110年底	111年底	112年底	113年底	114年12月底
總收容人數	1,594	2,334	2,701	2,992	3,049
受刑人	1,454	2,167	2,605	2,833	2,901
押候執行者	1	-	1	1	4
被告及被管收入	52	59	79	135	141
成年受觀察勒戒人	80	103	11	-	-
少年受觀察勒戒人	-	-	-	-	-
收容少年	7	5	5	23	3

表2 法務部矯正署雲林第二監獄收容人超額收容情形

項 目 別	110年底	111年底	112年底	113年底	114年12月底
總收容人數	1,594	2,334	2,701	2,992	3,049
核定容額	1,552	3,108	3,108	3,108	3,108
超收人數	42 -	774 -	407 -	116 -	59
超收比率	2.7 -	24.9 -	13.1 -	3.7 -	1.9

圖1 法務部矯正署雲林第二監獄收容人超額收容情形



(二) 新入監受刑人罪名

114年1-12月新入監受刑人人數為1,183人，其中罪名以公共危險罪218人，占18.4%最多；其次為詐欺罪209人，占17.7%；第三為竊盜罪172人，占14.5%，三者合計為599人，占50.6%。

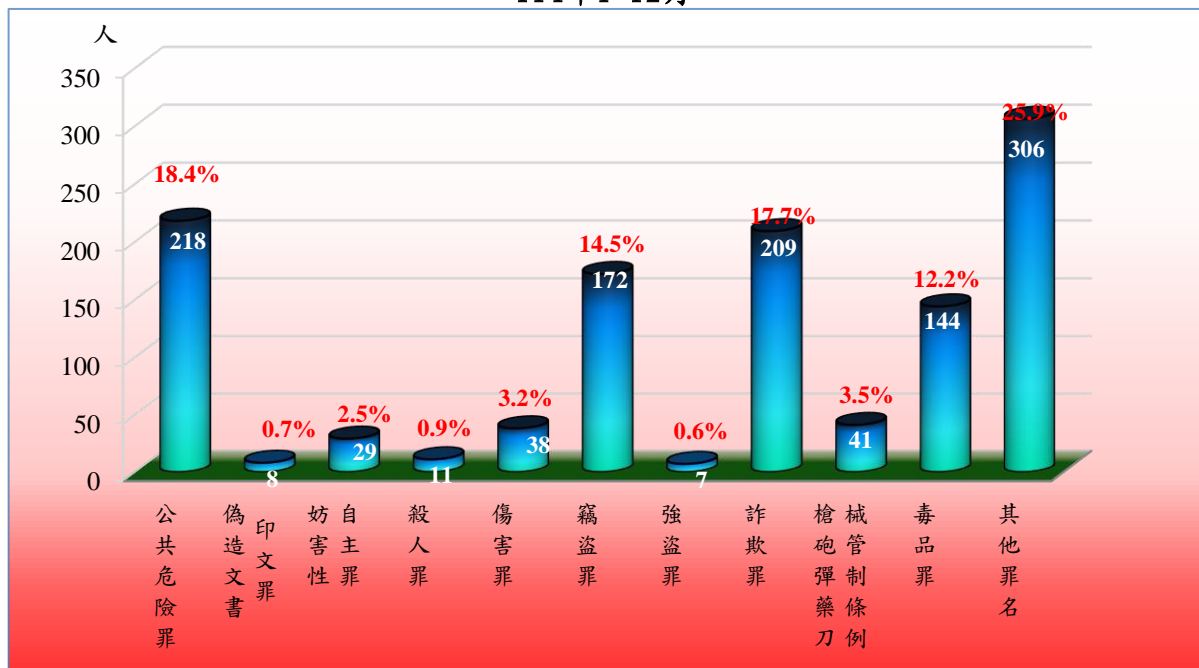
表3 法務部矯正署雲林第二監獄新入監受刑人主要罪名

單位：人、%

罪 名 別	110年	111年	112年	113年	114年1-12月	
					百分比(%)	
總 計	705	823	959	893	1,183	100.0
公 共 危 險 罪	215	271	250	204	218	18.4
偽 造 文 書 印 文 罪	9	7	6	2	8	0.7
妨 害 性 自 主 罪	12	14	23	11	29	2.5
殺 人 罪	10	7	11	4	11	0.9
傷 害 罪	17	25	37	21	38	3.2
竊 盜 罪	118	144	120	104	172	14.5
強 盜 罪	3	4	8	5	7	0.6
詐 欺 罪	54	58	62	105	209	17.7
槍 砲 彈 藥 刀 械 管 制 條 例	38	43	41	44	41	3.5
毒 品 罪	126	109	175	171	144	12.2
其 他 罪 名	103	141	226	222	306	25.9

備註：毒品罪人數含毒品危害防制條例、肅清煙毒條例及麻醉藥品管理條例人數，以下同。

圖2 法務部矯正署雲林第二監獄新入監受刑人主要罪名  
114年1-12月



(三) 實際出獄受刑人罪名

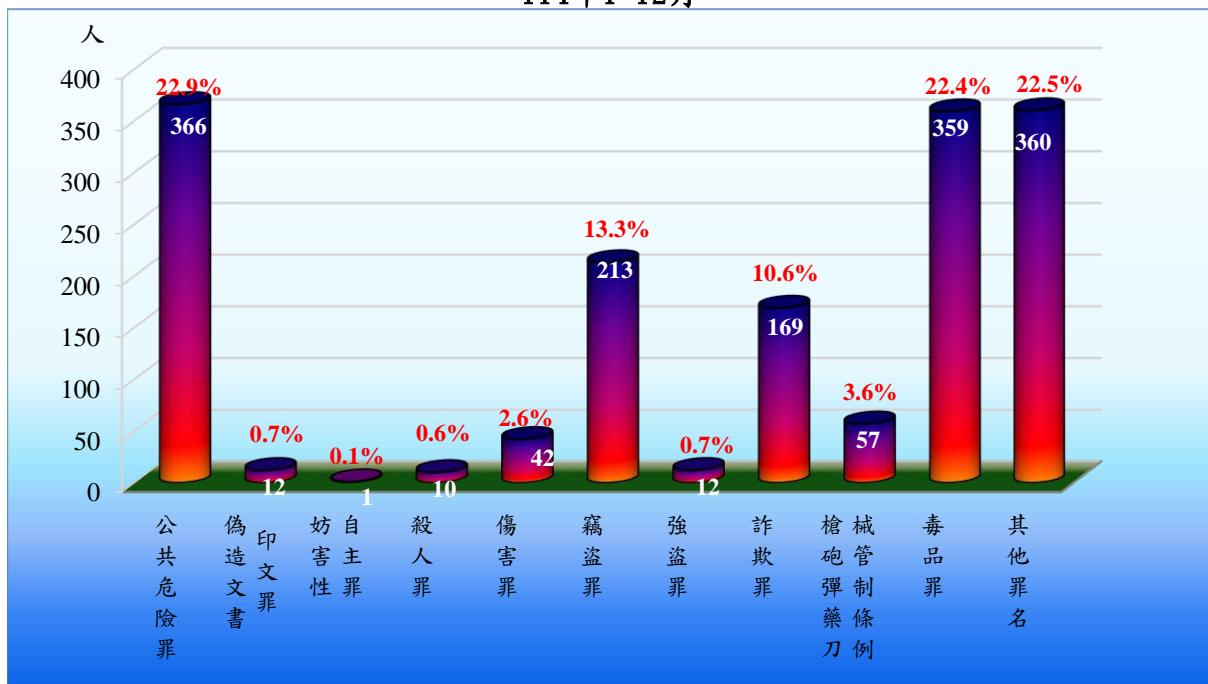
114年1-12月出監受刑人人數為1,601人，其中罪名以公共危險罪366人，占22.9%最多；其次為毒品罪359人，占22.4%；第三為竊盜罪213人，占13.3%，三者合計為938人，占58.6%。

表4 法務部矯正署雲林第二監獄實際出獄受刑人主要罪名

單位：人、%

罪 名 別	110年	111年	112年	113年	114年1-12月	
						百分比(%)
總 計	895	883	1,154	1,434	1,601	100.0
公 共 危 險 罪	268	229	355	409	366	22.9
偽 造 文 書 印 文 罪	3	8	7	8	12	0.7
妨 害 性 自 主 罪	-	-	-	-	1	0.1
殺 人 罪	9	6	7	13	10	0.6
傷 害 罪	21	23	32	44	42	2.6
竊 盜 罪	113	130	159	161	213	13.3
強 盜 罪	11	14	13	18	12	0.7
詐 欺 罪	52	54	92	111	169	10.6
槍 砲 彈 藥 刀 械 管 制 條 例	44	49	44	62	57	3.6
毒 品 罪	294	241	275	320	359	22.4
其 他 罪 名	80	129	170	288	360	22.5

圖3 法務部矯正署雲林第二監獄實際出獄受刑人主要罪名  
114年1-12月



(四) 在監受刑人罪名

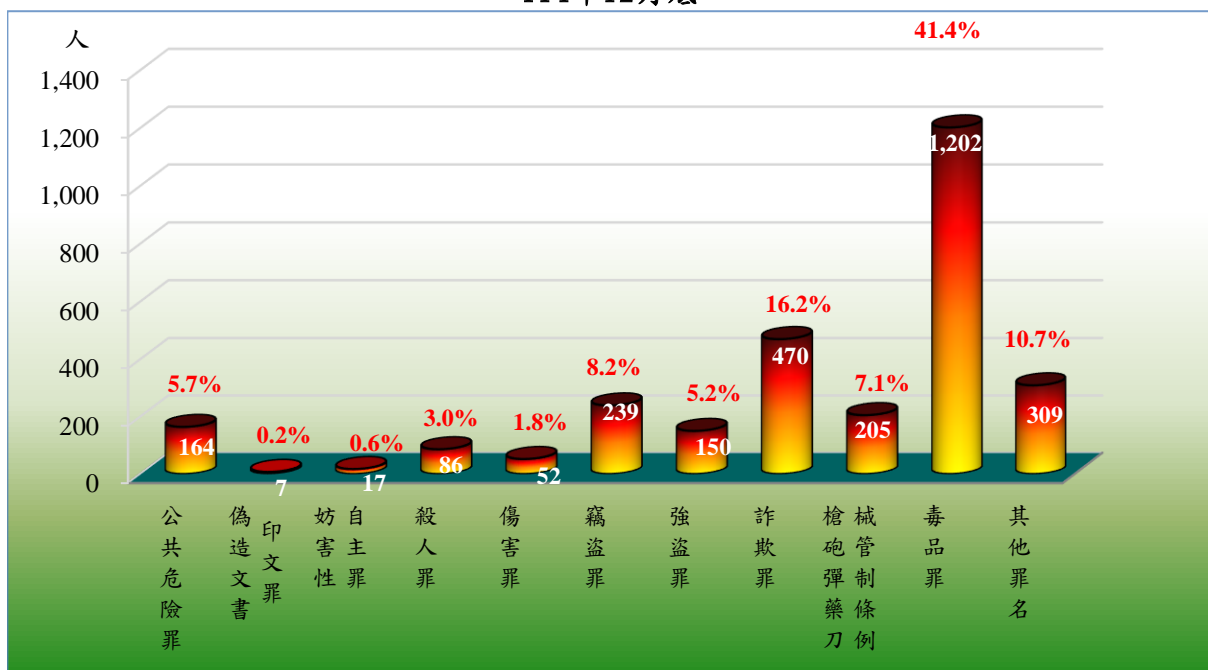
114年12月底在監受刑人人數為2,901人，其中罪名以毒品罪1,202人，占41.4%最多；其次為詐欺罪470人，占16.2%；第三為竊盜罪239人，占8.2%，三者合計為1,911人，占65.8%。

表5 法務部矯正署雲林第二監獄在監受刑人主要罪名

單位：人、%

罪 名 別	110年底	111年底	112年底	113年底	114年12月底	
					人	百分比(%)
總 計	1,454	2,167	2,605	2,833	2,901	100.0
公 共 危 險 罪	111	202	231	236	164	5.7
偽 造 文 書 印 文 罪	8	14	9	9	7	0.2
妨 害 性 自 主 罪	8	7	12	14	17	0.6
殺 人 罪	23	48	67	69	86	3.0
傷 害 罪	21	37	63	51	52	1.8
竊 盜 罪	101	207	232	236	239	8.2
強 盜 罪	69	103	125	129	150	5.2
詐 欺 罪	78	199	236	360	470	16.2
槍 砲 彈 藥 刀 械 管 制 條 例	115	154	175	194	205	7.1
毒 品 罪	829	1,052	1,205	1,260	1,202	41.4
其 他 罪 名	91	144	250	275	309	10.7

圖4 法務部矯正署雲林第二監獄在監受刑人主要罪名  
114年12月底



(五) 在監受刑人年齡

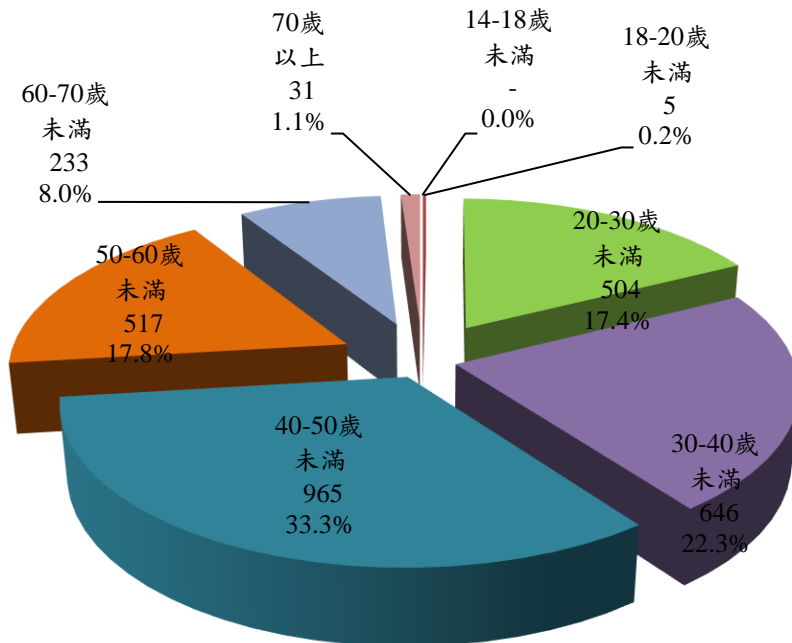
114年12月底在監受刑人人數為2,901人，其中年齡以40-50歲未滿965人，占33.3%最多；其次為年齡30-40歲未滿646人，占22.3%；第三為年齡50-60歲未滿517人，占17.8%，三者合計為2,128人，占73.4%。

表6 法務部矯正署雲林第二監獄在監受刑人年齡

單位：人、%

年月別	總計	14-18歲 未滿	18-20歲 未滿	20-30歲 未滿	30-40歲 未滿	40-50歲 未滿	50-60 歲	60-70歲 未滿	70歲 以上
110年底	1,454	-	-	156	341	582	259	109	7
111年底	2,167	-	6	340	478	781	381	168	13
112年底	2,605	-	5	429	535	903	509	201	23
113年底	2,833	-	5	479	603	973	532	217	24
114年12月底	2,901	-	5	504	646	965	517	233	31
結構比(%)	100.0	-	0.2	17.4	22.3	33.3	17.8	8.0	1.1

圖5 法務部矯正署雲林第二監獄在監受刑人年齡  
114年12月底





(六) 在監受刑人應執行刑刑名

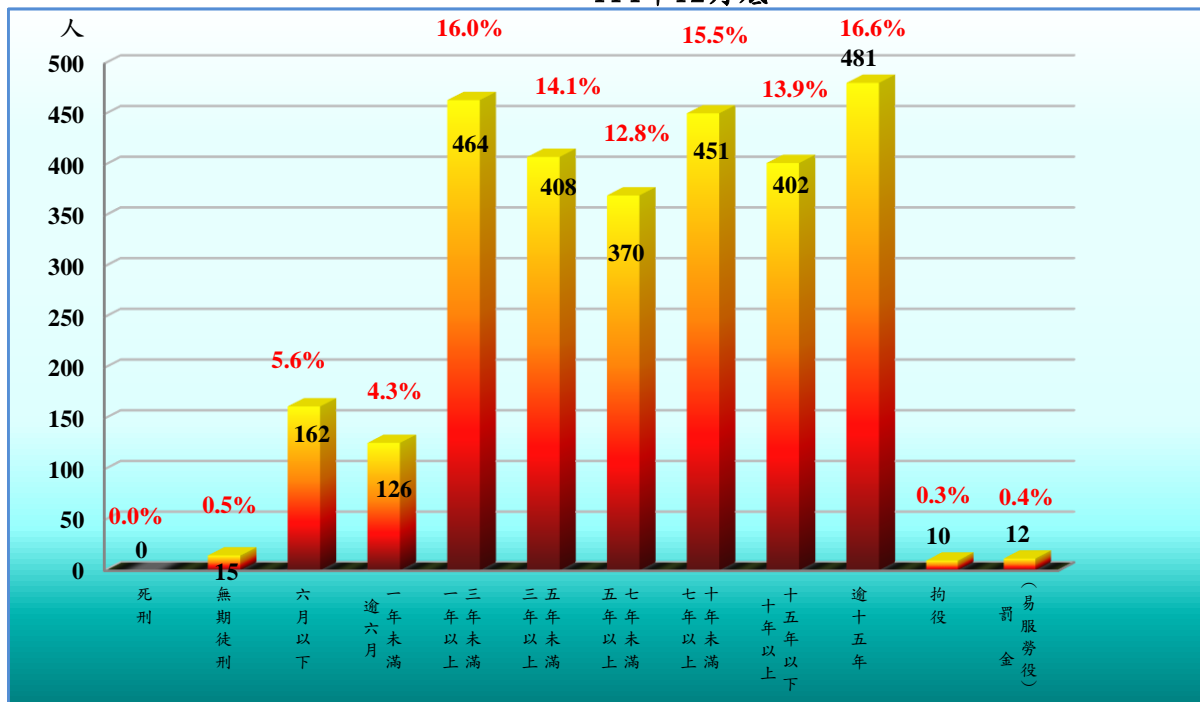
114年12月底在監受刑人人數為2,901人，其中應執行刑刑名以逾十五年481人，占16.6%為最高；一年以上三年未滿464人，占16.0%次之；七年以上十年未滿451人，占15.5%再次之，三者合計為1,396人，占48.1%。若以十年以上統計（含無期徒刑15人），則合計為898人，占31.0%。

表7 法務部矯正署雲林第二監獄在監受刑人應執行刑刑名

單位：人、%

刑名別		110年底	111年底	112年底	113年底	114年12月底	百分比(%)
總計		1,454	2,167	2,605	2,833	2,901	100.0
死刑		-	-	-	-	-	-
無期徒刑		7	10	11	13	15	0.5
有期徒刑	六月以下	81	126	207	187	162	5.6
	逾六月一年未滿	52	99	138	176	126	4.3
	一年以上三年未滿	201	384	412	459	464	16.0
	三年以上五年未滿	207	318	378	397	408	14.1
	五年以上七年未滿	154	251	315	351	370	12.8
	七年以上十年未滿	200	305	356	413	451	15.5
	十年以上十五年以下	238	295	348	367	402	13.9
逾十五年		297	364	423	457	481	16.6
拘役		11	12	13	7	10	0.3
罰金（易服勞役）		6	3	4	6	12	0.4

圖6 法務部矯正署雲林第二監獄在監受刑人應執行刑刑名  
114年12月底



(七) 在所被告罪名

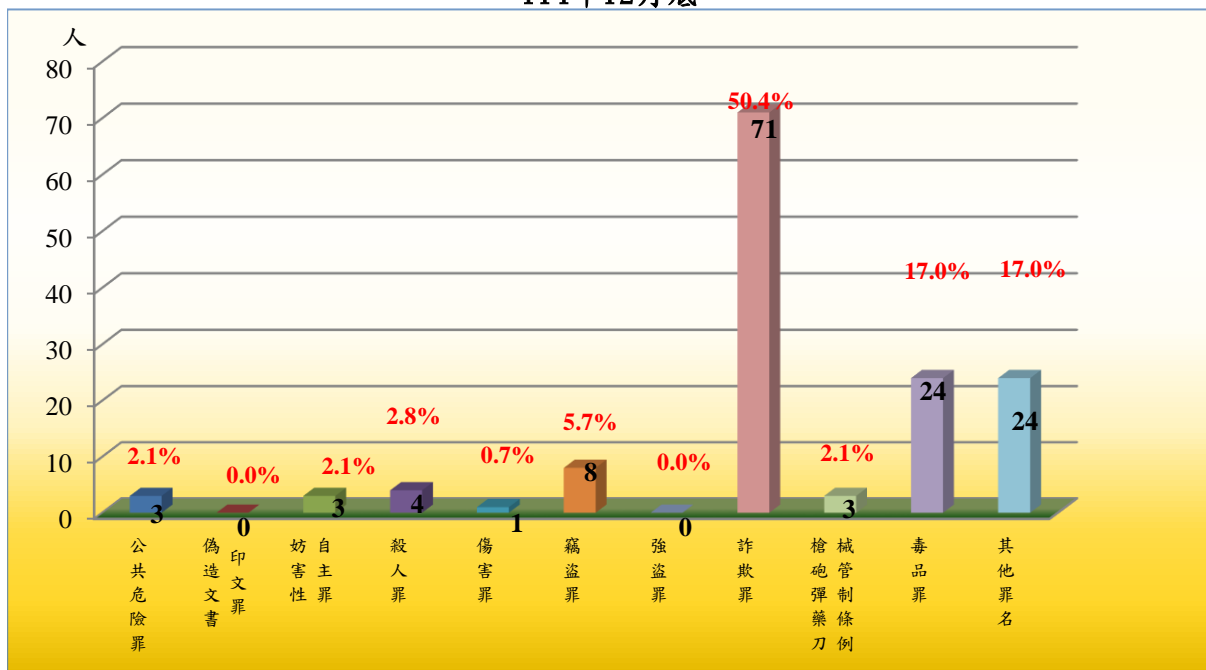
114年12月底在所被告人數為141人，其中罪名以詐欺罪71人，占50.4%最多；其次為毒品罪24人，占17.0%。

表8 法務部矯正署雲林看守所在所被告罪名

單位：人、%

罪 名 別	110年底	111年底	112年底	113年底	114年12月底	
					人	百分比(%)
總計	52	59	79	135	141	100.0
公共危險罪	3	-	-	2	3	2.1
偽造文書印文罪	-	-	-	-	-	-
妨害性自主罪	5	1	2	1	3	2.1
殺人罪	4	4	5	7	4	2.8
傷害罪	-	-	4	3	1	0.7
竊盜罪	1	1	7	9	8	5.7
強盜罪	-	-	4	-	-	-
詐欺罪	14	16	24	71	71	50.4
槍砲彈藥刀械管制條例	-	-	1	4	3	2.1
毒品罪	12	23	17	10	24	17.0
其他罪名	13	14	15	28	24	17.0

圖7 法務部矯正署雲林看守所在所被告罪名  
114年12月底





(八) 在所收容少年罪名  
114年12月底在所收容少年人數為3人，其中罪名以竊盜罪1人，占33.3%最多。

表9 法務部矯正署雲林少年觀護所在所收容少年罪名

單位：人、%

罪 名 別	110年底	111年底	112年底	113年底	114年12月底	
					人	百分比(%)
總計	7	5	5	23	3	100.0
公共危險罪	-	-	-	-	-	-
妨害性自主罪	-	-	1	1	-	-
傷害罪	-	2	-	-	-	-
竊盜罪	-	1	-	2	1	33.3
強盜罪	-	-	-	-	-	-
詐欺罪	1	-	4	13	-	-
毒品罪	2	1	-	1	1	33.3
教化教育	-	-	-	-	-	-
留置觀察	-	-	-	4	-	-
保護管束	-	-	-	-	-	-
其他罪名	4	1	-	2	1	33.3

備註：妨害性自主罪包含妨害風化罪，其他罪名包含虞犯。

圖8 法務部矯正署雲林少年觀護所在所收容少年罪名  
114年12月底

