

法務部矯正署雲林第二監獄 收容現況及特性

本監於民國89年9月1日成立，與看守所及少年觀護所三機構合署辦公，111年4月6日起調整核定容額為3,108人。

一、收容對象

(一) 受刑人

1. 以收容累、再犯受刑人為原則。
2. 收容臺灣雲林地方檢察署檢察官指揮執行之受刑人。
3. 111年8月1日起收容臺灣南投地方檢察署檢察官指揮執行刑期一年六月以上之男性受刑人。
4. 兼收其他符合監獄受刑人移監作業要點規定之受刑人。

(二) 被告及被管收人

(三) 收容少年

(四) 成年受觀察勒戒人

(五) 少年受觀察勒戒人



二、收容特色

(一) 超額收容情形

111年8月底在監收容人人數共計2,056人，其中受刑人1,836人、押候執行者(乙種指揮書入監)0人、被告及被管收人65人、成年受觀察勒戒人150人、收容少年5人，核定容額為3,108人，超收人數0人，超收比率0.0%。

表1 法務部矯正署雲林第二監獄各類收容人數

單位：人

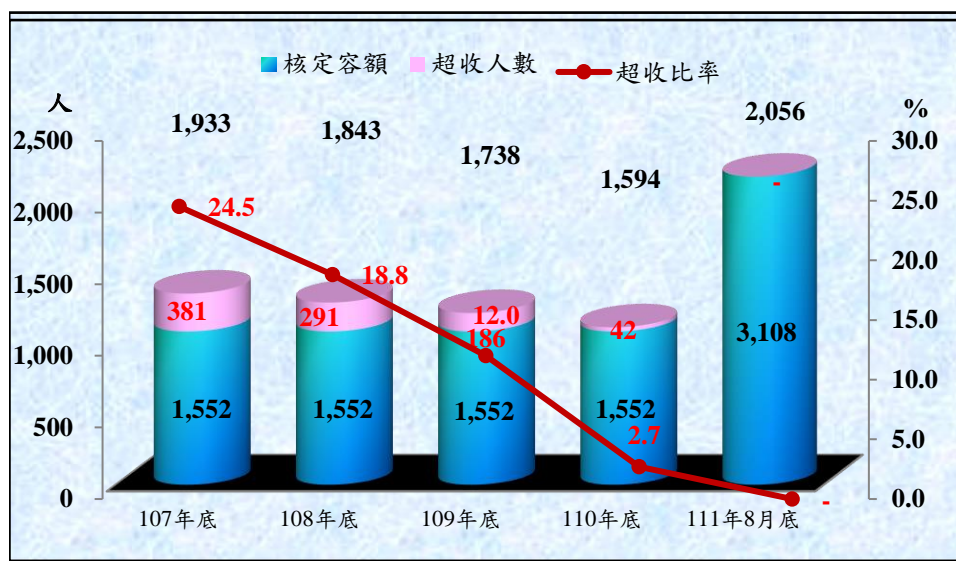
項目別	107年底	108年底	109年底	110年底	111年8月底
總收容人數	1,933	1,843	1,738	1,594	2,056
受刑人	1,867	1,796	1,678	1,454	1,836
押候執行者	5	-	2	1	-
被告及被管收人	54	40	54	52	65
成年受觀察勒戒人	-	2	-	80	150
少年受觀察勒戒人	-	-	-	-	-
收容少年	7	5	4	7	5

表2 法務部矯正署雲林第二監獄收容人超額收容情形

單位：人、%

項目別	107年底	108年底	109年底	110年底	111年8月底
總收容人數	1,933	1,843	1,738	1,594	2,056
核定容額	1,552	1,552	1,552	1,552	3,108
超收人數	381	291	186	42	-
超收比率	24.5	18.8	12.0	2.7	-

圖1 法務部矯正署雲林第二監獄收容人超額收容情形



(二) 新入監受刑人罪名

111年1-8月新入監受刑人人數為511人，其中罪名以公共危險罪169人，占33.1%最多；其次為竊盜罪96人，占18.8%；第三為毒品罪72人，占14.1%，三者合計為337人，占66.0%。

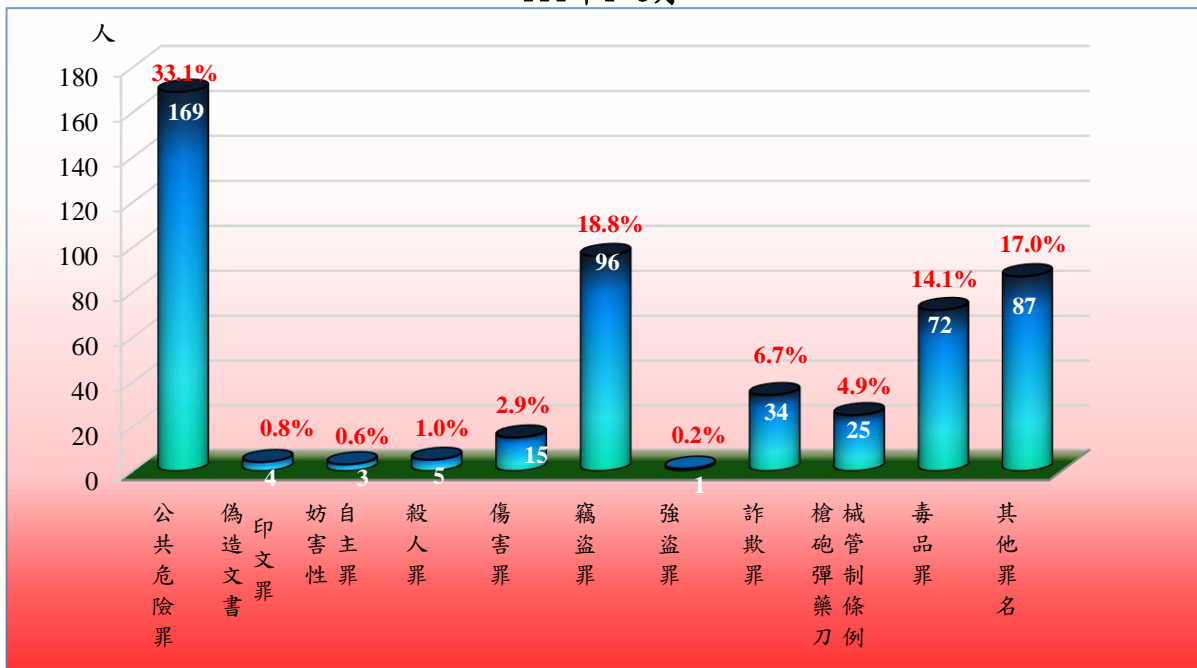
表3 法務部矯正署雲林第二監獄新入監受刑人主要罪名

單位：人、%

罪名別	107年	108年	109年	110年	111年1-8月	
					人數	百分比(%)
總計	964	984	845	705	511	100.0
公共危險罪	262	258	276	215	169	33.1
偽造文書印文罪	9	5	9	9	4	0.8
妨害性自主罪	17	13	18	12	3	0.6
殺人罪	5	6	2	10	5	1.0
傷害罪	20	23	24	17	15	2.9
竊盜罪	127	124	119	118	96	18.8
強盜罪	6	4	5	3	1	0.2
詐欺罪	45	58	59	54	34	6.7
槍砲彈藥刀械管制條例	37	37	40	38	25	4.9
毒品罪	319	328	196	126	72	14.1
其他罪名	117	128	97	103	87	17.0

備註：毒品罪人數含毒品危害防制條例、肅清煙毒條例及麻醉藥品管理條例人數，以下同。

圖2 法務部矯正署雲林第二監獄新入監受刑人主要罪名
111年1-8月



(三) 實際出獄受刑人罪名

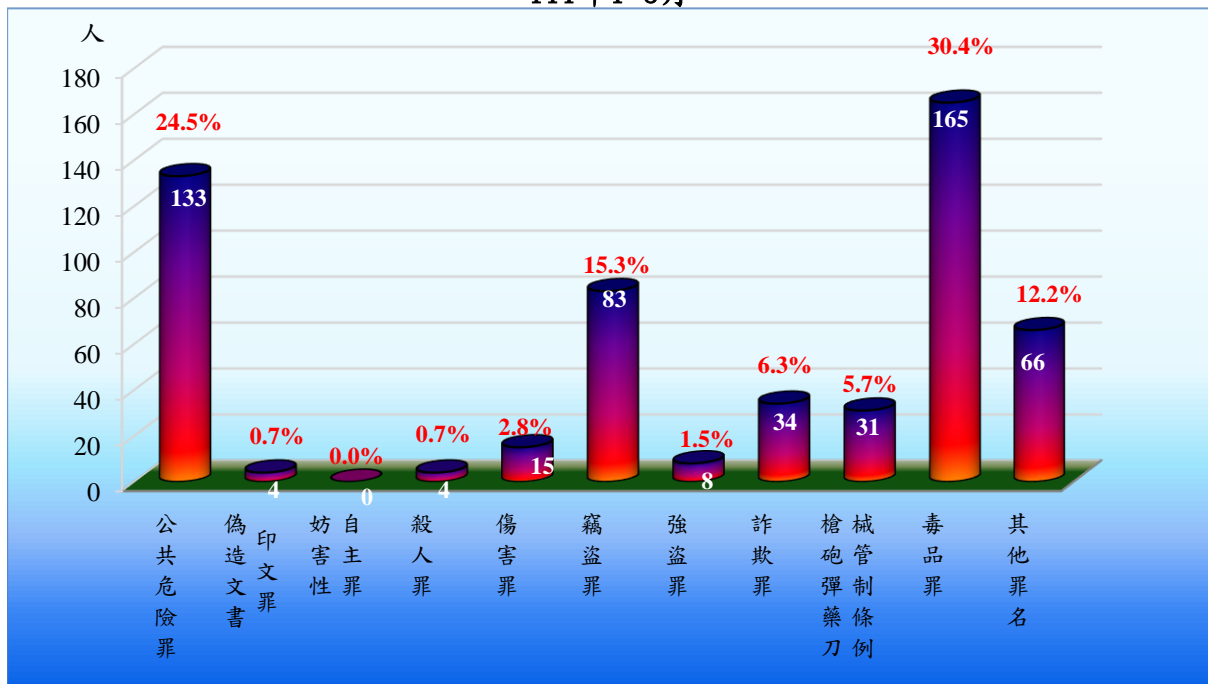
111年1-8月出監受刑人人數為543人，其中罪名以毒品罪165人，占30.4%最多；其次為公共危險罪133人，占24.5%；第三為竊盜罪83人，占15.3%，三者合計為381人，占70.2%。

表4 法務部矯正署雲林第二監獄實際出獄受刑人主要罪名

單位：人、%

罪名別	107年	108年	109年	110年	111年1-8月	
					人數	百分比(%)
總計	1,048	1,033	990	895	543	100.0
公共危險罪	328	318	290	268	133	24.5
偽造文書印文罪	14	12	13	3	4	0.7
妨害性自主罪	-	-	-	-	-	-
殺人罪	10	6	6	9	4	0.7
傷害罪	20	27	13	21	15	2.8
竊盜罪	144	149	132	113	83	15.3
強盜罪	27	15	22	11	8	1.5
詐欺罪	43	43	49	52	34	6.3
槍砲彈藥刀械管制條例	31	36	37	44	31	5.7
毒品罪	337	326	348	294	165	30.4
其他罪名	94	101	80	80	66	12.2

圖3 法務部矯正署雲林第二監獄實際出獄受刑人主要罪名
111年1-8月



(四) 在監受刑人罪名

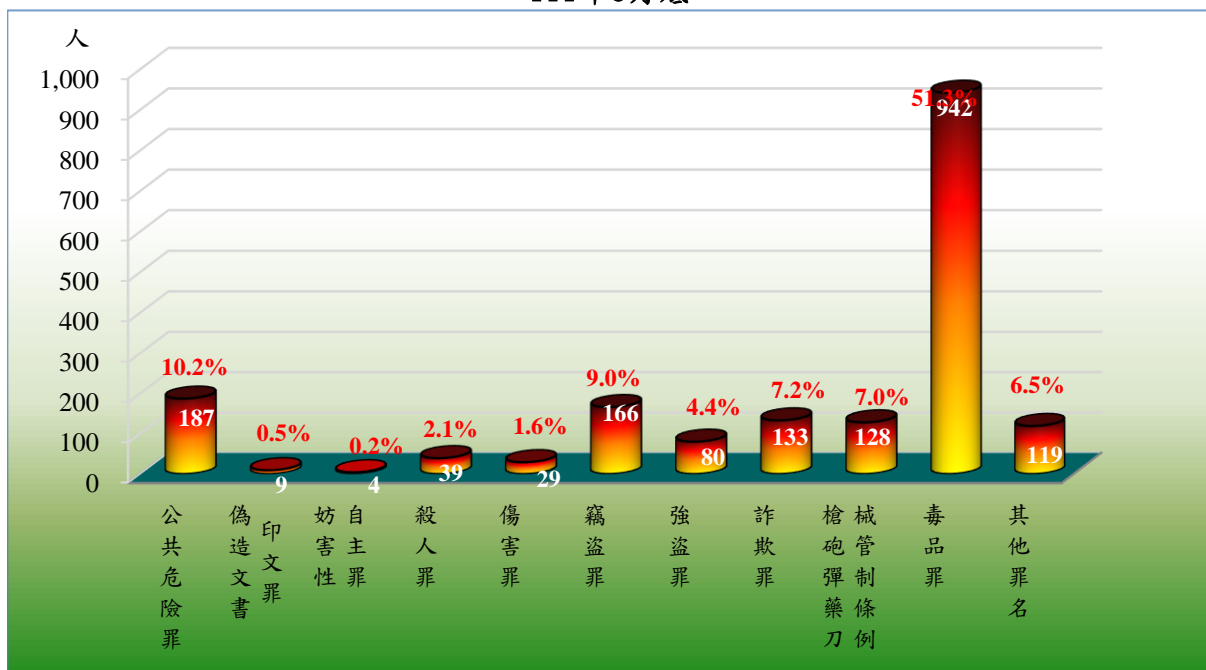
111年8月底在監受刑人人數為1,836人，其中罪名以毒品罪942人，占51.3%最多；其次為公共危險罪187人，占10.2%；第三為竊盜罪166人，占9.0%，三者合計為1,295人，占70.5%。

表5 法務部矯正署雲林第二監獄在監受刑人主要罪名

單位：人、%

罪名別	107年底	108年底	109年底	110年底	111年8月底	
					人	百分比(%)
總計	1,867	1,796	1,678	1,454	1,836	100.0
公共危險罪	198	153	162	111	187	10.2
偽造文書印文罪	17	10	3	8	9	0.5
妨害性自主罪	15	12	9	8	4	0.2
殺人罪	33	31	27	23	39	2.1
傷害罪	29	24	36	21	29	1.6
竊盜罪	140	115	107	101	166	9.0
強盜罪	104	100	84	69	80	4.4
詐欺罪	68	76	80	78	133	7.2
槍砲彈藥刀械管制條例	96	99	110	115	128	7.0
毒品罪	1,055	1,074	972	829	942	51.3
其他罪名	112	102	88	91	119	6.5

圖4 法務部矯正署雲林第二監獄在監受刑人主要罪名
111年8月底



(五) 在監受刑人年齡

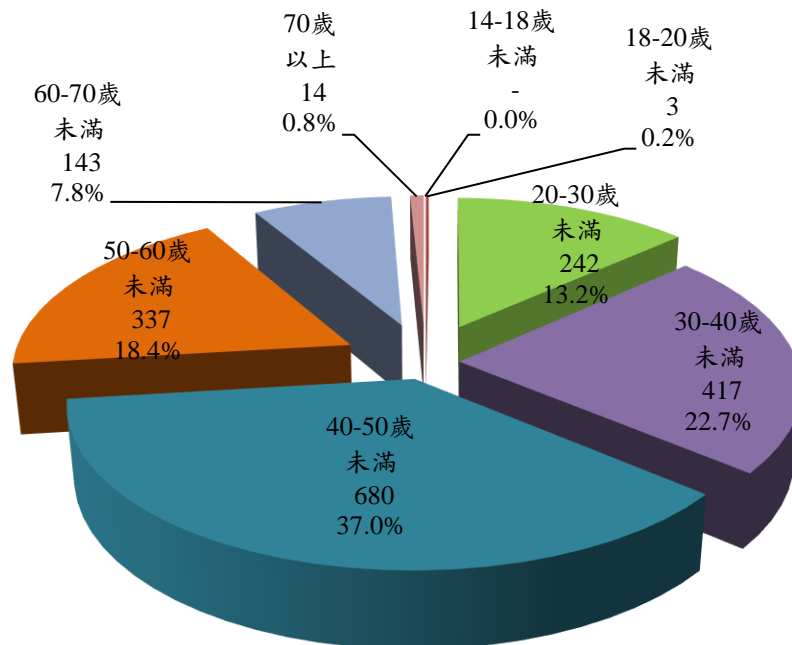
111年8月底在監受刑人人數為1,836人，其中年齡以40-50歲未滿680人，占37.0%最多；其次為年齡30-40歲未滿417人，占22.7%；第三為年齡50-60歲未滿337人，占18.4%，三者合計為1,434人，占78.1%。

表6 法務部矯正署雲林第二監獄在監受刑人年齡

單位：人、%

年月別	總計	14-18歲 未滿	18-20歲 未滿	20-30歲 未滿	30-40歲 未滿	40-50歲 未滿	50-60 歲	60-70歲 未滿	70歲 以上
107年底	1,867	-	2	191	617	687	284	83	3
108年底	1,796	-	1	190	536	685	298	82	4
109年底	1,678	-	1	164	440	657	310	102	4
110年底	1,454	-	-	156	341	582	259	109	7
111年8月底	1,836	-	3	242	417	680	337	143	14
結構比(%)	100.0	-	0.2	13.2	22.7	37.0	18.4	7.8	0.8

圖5 法務部矯正署雲林第二監獄在監受刑人年齡
111年8月底



(六) 在監受刑人應執行刑刑名

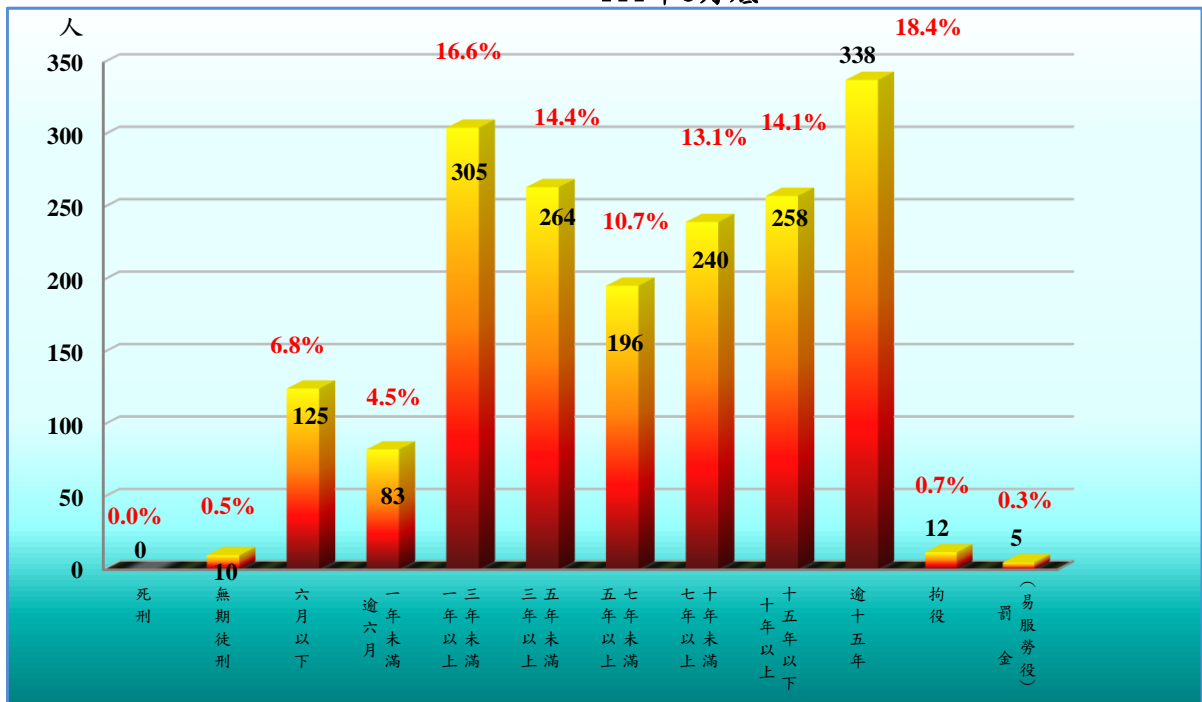
111年8月底在監受刑人人數為1,836人，其中應執行刑刑名以逾十五年338人，占18.4%為最高；一年以上三年未滿305人，占16.6%次之；三年以上五年未滿264人，占14.4%再次之，三者合計為907人，占49.4%。若以十年以上統計（含無期徒刑10人），則合計為606人，占33.0%。

表7 法務部矯正署雲林第二監獄在監受刑人應執行刑刑名

單位：人、%

刑名別		107年底	108年底	109年底	110年底	111年8月底	
						人	百分比(%)
總	計	1,867	1,796	1,678	1,454	1,836	100.0
死	刑	-	-	-	-	-	-
無	期 徒 刑	5	3	6	7	10	0.5
有	六 月 以 下	140	99	101	81	125	6.8
	逾六月一年未滿	103	100	92	52	83	4.5
	一年以上三年未滿	370	331	266	201	305	16.6
	三年以上五年未滿	256	260	246	207	264	14.4
	五年以上七年未滿	181	207	172	154	196	10.7
	七年以上十年未滿	244	225	209	200	240	13.1
	十年以上十五年以下	276	257	251	238	258	14.1
	逾 十 五 年	284	302	312	297	338	18.4
拘	役	7	9	15	11	12	0.7
罰	金 (易 服 勞 役)	1	3	8	6	5	0.3

圖6 法務部矯正署雲林第二監獄在監受刑人應執行刑刑名
111年8月底



(七) 在所被告罪名

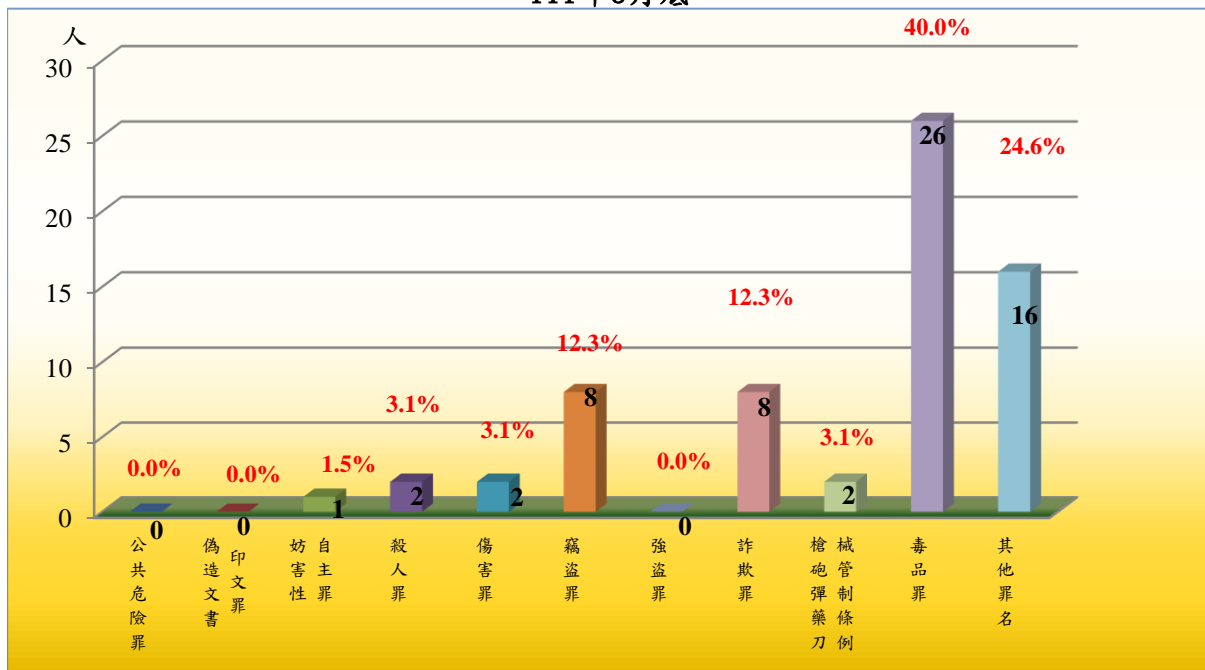
111年8月底在所被告人數為65人，其中罪名以毒品罪26人，占40.0%最多；其次為竊盜罪8人，占12.3%。

表8 法務部矯正署雲林看守所在所被告罪名

單位：人、%

罪名別	107年底	108年底	109年底	110年底	111年8月底	
					人	百分比(%)
總計	54	40	54	52	65	100.0
公共危險罪	1	1	2	3	-	-
偽造文書印文罪	-	1	-	-	-	-
妨害性自主罪	1	6	2	5	1	1.5
殺人罪	8	1	5	4	2	3.1
傷害罪	1	3	-	-	2	3.1
竊盜罪	7	2	3	1	8	12.3
強盜罪	-	2	5	-	-	-
詐欺罪	18	9	14	14	8	12.3
槍砲彈藥刀械管制條例	2	-	1	-	2	3.1
毒品罪	8	6	13	12	26	40.0
其他罪名	8	9	9	13	16	24.6

圖7 法務部矯正署雲林看守所在所被告罪名
111年8月底



(八) 在所收容少年罪名
 111年8月底在所收容少年人數為5人，其中罪名以妨害性自主罪1人，占20.0%最多。

表9 法務部矯正署雲林少年觀護所在所收容少年罪名

單位：人、%

罪名別	107年底	108年底	109年底	110年底	111年8月底	
					人	百分比(%)
總計	7	5	4	7	5	100.0
公共危險罪	-	-	1	-	-	-
妨害性自主罪	2	-	-	-	1	20.0
傷害罪	-	-	-	-	1	20.0
竊盜罪	2	1	-	-	-	-
強盜罪	-	-	-	-	-	-
詐欺罪	-	-	-	1	-	-
毒品罪	2	1	-	2	1	20.0
感化教育	-	-	-	-	-	-
留置觀察	1	1	2	-	-	-
保護管束	-	-	-	-	-	-
其他罪名	-	2	1	4	2	40.0

備註：妨害性自主罪包含妨害風化罪，其他罪名包含虞犯。

圖8 法務部矯正署雲林少年觀護所在所收容少年罪名
 111年8月底

